

namco

バラデューク

バラデューク 説明書

株式会社ナムコ

1. 仕様

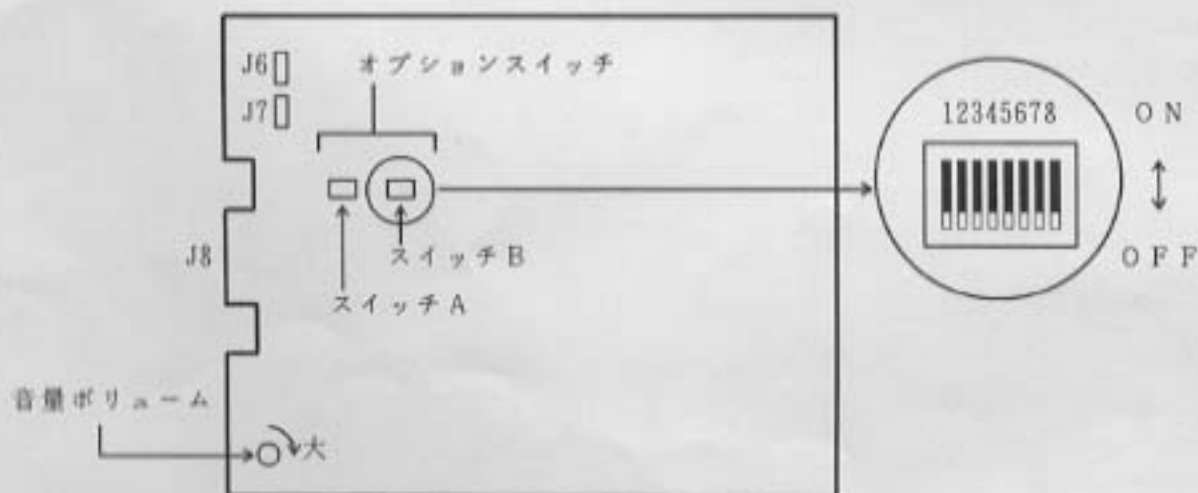
(1) ゲーム名称	バラデューク
(2) コントロールレバースイッチ	1 (8方向)
(3) ボタンスイッチ	1 (ファイヤーボタン)
(4) PCボードサイズ	292×310mm
(5) モニターの向き	ヨコ

2. 注意事項

- (1) PCボード上に異物が乗っていたり、ほこりがかかっていたりすると故障の原因となりますので、PCボード上はいつもきれいにしておいてください。
- (2) PCボードの修理は購入先でいたしますので、テスターなどによる導通検査は絶対にしないでください。
- (3) PCボードを輸送するときには、スポンジやエアキャップなどで包み、ダンボール箱に入れて直接外力が加わらないようにしてください。

3. PCボードの説明

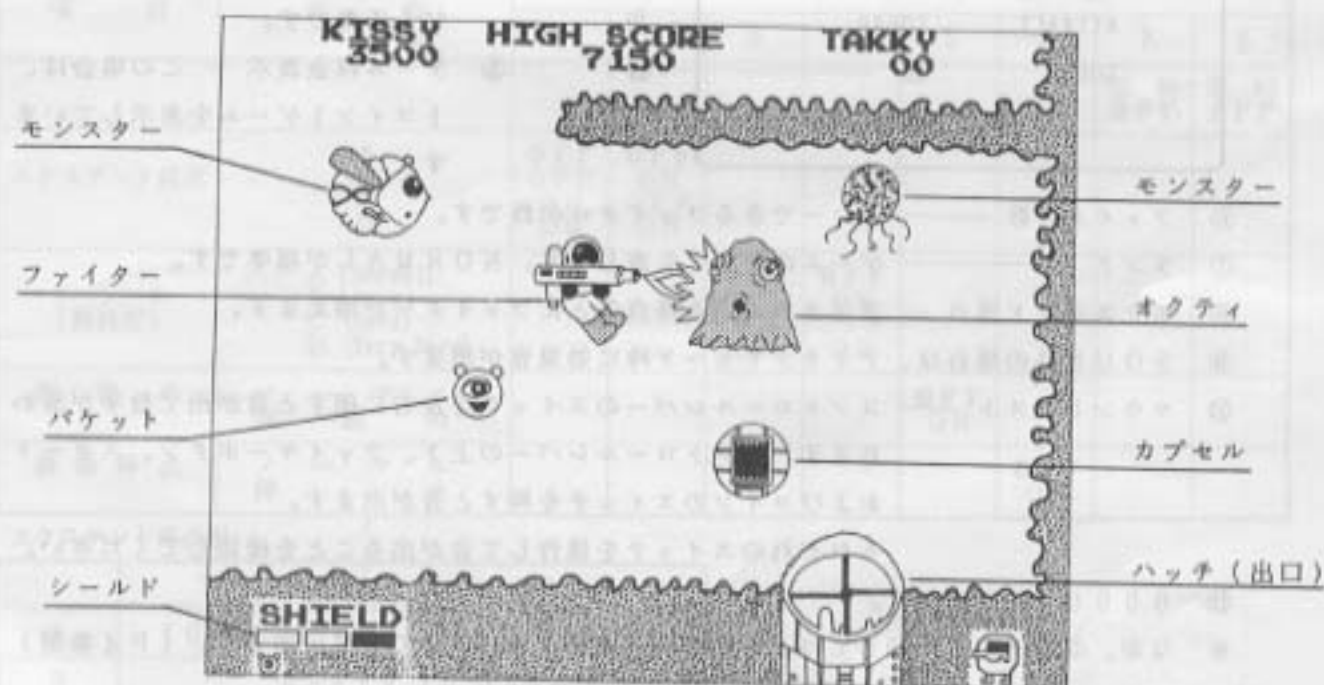
- (1) オプションスイッチ
ゲーム料金などを切替えます。(P4参照)
テストスイッチ(スイッチAの1番)によるセルフテストも行えます。(P3, P4参照)
- (2) 音量ボリューム
ゲームの音量を調整してください。このとき、無理な力を加えないでください。



4. 遊び方

- コントロールレバーでファイターを操作して、地下要塞を支配しているモンスターを波動銃で撃破しながら、地底深くに君臨するボスモンスターを倒しに行くゲームです。
- ファイヤーボタンを押すと波動銃が撃てます。
- オクティを倒すとカプセルが現れ、中に閉じ込められているバケットを救出することができます。救出したバケットの数だけ、シールドアップモードにおいて有利になります。
- フロアの全てのオクティを倒すと階下へ通じるハッチが開き、次のフロアに進むことができます。
- ファイターが敵の弾に当たったり、モンスターの体当たりを受けたりするとシールドが一つずつ減ります。
- シールドアップモードでは、シールドを増やすことができます。タイミングを合わせてファイヤーボタンを押してください。
- 全てのシールドが無くなるとファイターを失います。
- 全てのファイターを失うとゲームオーバーです。

○ 画面説明



5. 調 整 事 務

(1) セルフテスト

セルフテストは自動車における始業点検と同じです。できれば毎日行うことが望まれます。本機にはセルフテスト機能があり、テストスイッチによって各部のテストが行えます。

- (a) PCボード上にあるテストスイッチ（オプションスイッチAの1番）を“ON”にしてください。セルフテストが始まります。なお、通常はテストスイッチを“OFF”にしておいてください。（P1参照）

キャビネットのテストスイッチでもセルフテストを行えます。（P5：PCボードコネクタ表を参照して接続してください）

- (b) セルフテストは数秒間行われます。この間に下記の①～⑩までのチェックを行っています。チェックが終わるとモニターに下図のような画面（テストモード）が映しだされます。

①	ROM OK	RAM OK	②	① ROMテスト	OKなら正常です。
③	SUB OK	TABLE	④	② RAMテスト	OKなら正常です。
	COIN 1 1COIN 1CREDIT	}	⑤	③ SUBテスト	OKなら正常です。
	COIN 2 1COIN 1CREDIT		⑥	④ テーブル仕様	「TABLE」アップライト仕様 - 「UPRIGHT」なら正常です。
	FIGHTER 3		⑦	⑤ ゲーム料金表示	この場合は、1コイン1ゲームを表示しています。
	RANK NORMAL		⑧	⑥ ファイター数	プレーできるファイターの数です。
	EXTEND 1ST 10000 PTS	}	⑨	⑦ ランク	ゲームの難しさを表します。NORMALが標準です。
	EVERY 20000 PTS		⑩	⑧ エクステンド得点	表示されている得点ごとにファイターが増えます。
	ATTRACT SOUND		⑪	⑨ SOUNDの場合	は、アトラクトモード時に効果音が出ます。
	SOUND 00		⑫	⑩ サウンドテスト	コントロールレバーのスイッチを左右に倒すと音が出て数字が変わります。コントロールレバーの上下、ファイヤーボタン、スタートおよびコインのスイッチを押すと音が出ます。
	0000				それぞれのスイッチを操作して音が出ることを確認してください。

- ⑥ ファイター数 —— プレーできるファイターの数です。
- ⑦ ランク —— ゲームの難しさを表します。NORMALが標準です。
- ⑧ エクステンド得点 —— 表示されている得点ごとにファイターが増えます。
- ⑨ SOUNDの場合、アトラクトモード時に効果音が出ます。
- ⑩ サウンドテスト —— コントロールレバーのスイッチを左右に倒すと音が出て数字が変わります。コントロールレバーの上下、ファイヤーボタン、スタートおよびコインのスイッチを押すと音が出ます。
- それぞれのスイッチを操作して音が出ることを確認してください。

⑪ 0000なら正常です。

※ なお、⑫⑬⑭⑮⑯に関しては、オプションスイッチによって変更可能です。（P4参照）

(2) クロスハッチパターン

テストモード表示中にサービススイッチを押すとクロスハッチパターンになります。もう一度押すと、テストモードにもどります。

このパターンは、モニターの調整にお使いください。

(3) ゲーム料金などの切換え

下記の表に従って1ゲーム当りのファイター数、ゲーム料金、エクステンド得点の切り換えを行ってください。

オプションスイッチを切換える場合は電源を切ってください。

また、オプションスイッチ切換え後、テストスイッチによるセルフテストを行い、画面でスイッチの状態を確認してください。

スイッチA

※ 太字は出荷時の状態(すべてOFF)

項目	内容	スイッチの状態							
		1	2	3	4	5	6	7	8
テスト	ノーマル テストモード	OFF ON							
ファイター数	3 2 4 5		OFF OFF ON ON	OFF ON OFF ON					
ゲーム料金 (コイン1)	1コイン/1クレジット 1" / 2" 2" / 1" 3" / 1"				OFF OFF ON ON	OFF ON OFF ON			
アトラクト音	あ り な し						OFF ON		
ゲーム料金 (コイン2)	1コイン/1クレジット 1" / 2" 2" / 1" 3" / 1"							OFF OFF ON ON	OFF ON OFF ON

スイッチB

※ 太字は出荷時の状態(すべてOFF)

項目	内容	スイッチの状態							
		1	2	3	4	5	6	7	8
								常時 OFF	常時 OFF
エクステンド得点	A B C D	OFF OFF ON ON	OFF ON OFF ON						
ランク (難易度)	A (Normal) B (Easy) C (Hard) D (Very Hard)			OFF OFF ON ON	OFF ON OFF ON				
面進め	ノーマル 面進め					OFF ON			
画面停止	ノーマル 停止						OFF ON		

エクステンド得点表

	1ST	2ND
A	10,000点	Every 20,000点
B	Every 10,000点	
C	Every 20,000点	
D	なし	

ランク(ゲームの難易度)は、出荷時に最適な設定に合わせてあります。このままでお使いください。

6. PCボードコネクタ表

J6. 6Pプラグハウジング
(ソケットコネクタ)

1	ビデオ RED
2	ビデオ GREEN
3	ビデオ BLUE
4	ビデオ SYNC
5	ビデオ GND
6	

ハウジング 1-480704-0
コネクタ 350689-1 AMP製

J7. 3Pプラグハウジング
(ソケットコネクタ)

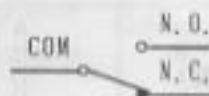
1	+12V	1A
2	GND	
3	+5V	3A

ハウジング 1-480700-0
コネクタ 350689-1 AMP製

J8. 44Pエッジコネクタ (E-P間に極性キー)
225J-22221-488 DDK製 (3.96mmピッチ)

部 品 面		ハンダ面	
GND	A 1	GND	
スピーカ (+)	B 2	スピーカ (-)	
ロックアウトソレノイド	C 3	コインカウンタ 1	
1Pスタートランプ	D 4	2Pスタートランプ	
+12V	E 5	+12V	
+5V	F 6	+5V	
GND	H 7	GND	
サービスSW	J 8	テスト SW	
コイン1SW	K 9	コイン2SW	
1PスタートSW	L 10	2PスタートSW	
P1ファイヤーSW	M 11	P2ファイヤーSW	
P1レフトSW	N 12	P2レフトSW	
P1ダウンSW	P 13	P2ダウンSW	
P1ライトSW	R 14	P2ライトSW	
P1アップSW	S 15	P2アップSW	
	T 16		
	U 17		
	V 18		
	W 19		
	X 20		
コインカウンタ 2	Y 21	テーブルGND ※	
GND	Z 22	GND	

- ロックアウトソレノイド、コインカウンタの電源は、+12V。
- スタートランプの電源は、+5V。
- 各SWは、マイクロスイッチなどの N.O. 端子に、GNDは、COM 端子に接続する。



※テーブルGND
テーブル仕様：GNDに接続する。
その他：接続しない。

© 1985 NAMCO
ALL RIGHTS RESERVED

● メンテナンスは購入先もしくは下記へご連絡ください。

- ナムコ 販売部 業務課 〒146 東京都大田区多摩川 2-8-5 ☎03 (756)2311
- ナムコ サービスセンター 〒222 神奈川県横浜市港北区榊町 2-1-60 ☎045(543)6701
- ナムコ 大阪サービススポット 〒564 大阪府吹田市江の木町 20-10 ☎06 (330)6211