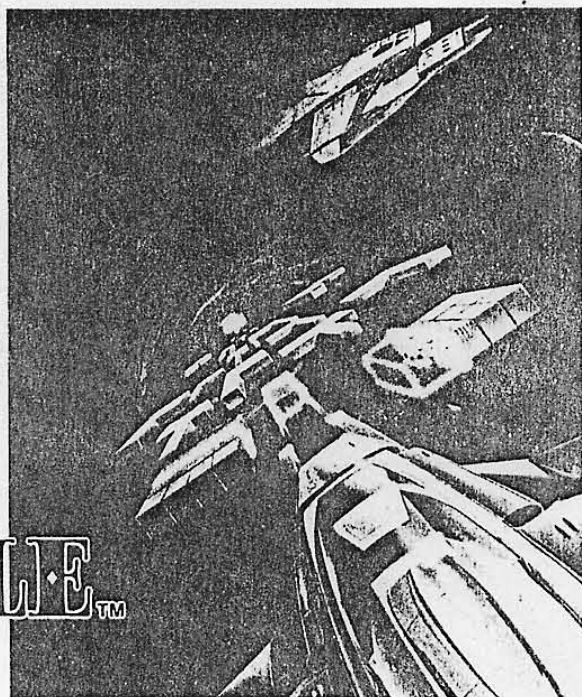


クオース QUARTH™

© KONAMI 1989



BLOCK HOLE™

© KONAMI 1989

OPERATOR'S MANUAL

謹告

WARNING

「QUARTH」は弊社
の登録商標、工業所有権、そ
「BLOCK HOLE」は
KONAMI Industry
Co., Ltd. の登録商標
及びその他の権利を
保有しております。

「QUARTH」は弊社
が独自に開発したオリジナル製品であり、著作
権はコナミ株式会社が所有しております。
「BLOCK HOLE」は
original game developed by KONAMI Industry
Co., Ltd. reserves all the copyrights, trade-
property rights with respect to this game.

QUARTH™, BLOCK HOLE™ and KONAMI® are trademarks

KONAMI Industry Co., Ltd. © KONAMI 1989 All rights reserved.

技術的な説明

(1) P.C.ボードの電源説明

GND-Vcc 5V4A以上

GND-(+12V) * 束線図参照

(2) モニターへの接続は、国内で販売されている、一般的なカラーモニターに接続可能です。

(3) モニターは横置きでご使用ください。

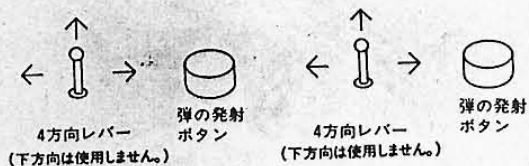
(4) 音量の調節は、P.C.ボード上のボリュームで行い、右へ回すと大きくなります。

(5) P.C.ボードは精密機器のため、運送時などは、取扱い方に注意して下さい。

遊び方

- ・ 1人プレイ、2人同時プレイ、2人協力プレイ、2人対戦プレイができます。
- ・ 2人プレイはゲームスタート時に選択できます。
- ・ 4方向レバーと弾の発射ボタンで操作して下さい。
- ・ シルバーブロックを消すと画面内のブロックがすべて消えます。
- ・ ゴールドブロックを消すとステージクリアとなり、ブロックの落下速度が遅くなります。
- ・ ブロックが下まで来るとゲームオーバーになります。
- ・ ゲームオーバーになっても、コインを投入することによって何度でもコンティニューできます。

<コンパネ見取図>



Technical Information

(1) Required capacity

GND-Vcc 5V4A or more

GND-(+12V) * see Wiring Diagram

(2) A regular colour monitor can be connected.

(3) The monitor should be horizontally installed.

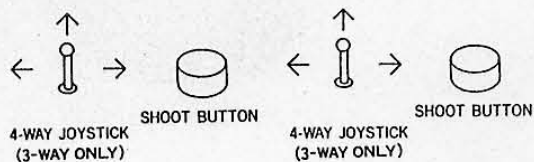
(4) Use the volume knob on the PCB to adjust sound level.
Turn the knob clockwise to make louder.

(5) Handle with care.

Playing Instructions

- * 1-player, 2-player interactive (co-operative, Vs.)
- * If 2 players, select desired 2-player mode before start game.
- * Controls; 4-way joystick and "SHOOT" button
- * Delete Silver Block to make all bricks on screen disappear
- * Delete Gold Block to clear stage and make blocks come down more slowly at start of next stage.
- * You are out if blocks reach the bottom line.
- * You can CONTINUE by inserting another coin
- * Buy-in feature

<CONTROL PANEL>



ディップ スイッチ No1 セット

1. コインスイッチNo1セット

SW	1	2	3	4	コイン	プレイ
○	OFF	OFF	OFF	OFF	1	1
	ON				1	2
	OFF	ON			1	3
	ON				1	4
	OFF	OFF	ON	OFF	1	5
	ON				1	6
	OFF	ON			1	7
	ON				2	1
	OFF	OFF	OFF	ON	2	3
	ON				2	5
	OFF	ON			3	1
	ON				3	2
	OFF	OFF	ON	ON	3	4
	ON				4	1
	OFF	ON			4	3
	ON				フリープレイ	

フリープレイとはコインを入れずにプレイ出来る状態を言う

2. コインスイッチNo2セット

SW	5	6	7	8	コイン	プレイ
○	OFF	OFF	OFF	OFF	1	1
	ON				1	2
	OFF	ON			1	3
	ON				1	4
	OFF	OFF	ON	OFF	1	5
	ON				1	6
	OFF	ON			1	7
	ON				2	1
	OFF	OFF	OFF	ON	2	3
	ON				2	5
	OFF	ON			3	1
	ON				3	2
	OFF	OFF	ON	ON	3	4
	ON				4	1
	OFF	ON			4	3
	ON				無効	

DIP SWITCH No.1 SETTINGS

1. COIN SWITCH NO.1 SETTINGS

SW	1	2	3	4	COIN	PLAY
○	OFF	OFF	OFF	OFF	1	1
	ON				1	2
	OFF	ON			1	3
	ON				1	4
	OFF	OFF	ON	OFF	1	5
	ON				1	6
	OFF	ON			1	7
	ON				2	1
	OFF	OFF	OFF	ON	2	3
	ON				2	5
	OFF	ON			3	1
	ON				3	2
	OFF	OFF	ON	ON	3	4
	ON				4	1
	OFF	ON			4	3
	ON				FREEPLAY	

FREEPLAY : You can play games without coins.

2. COIN SWITCH NO.2 SETTINGS

SW	5	6	7	8	COIN	PLAY
○	OFF	OFF	OFF	OFF	1	1
	ON				1	2
	OFF	ON			1	3
	ON				1	4
	OFF	OFF	ON	OFF	1	5
	ON				1	6
	OFF	ON			1	7
	ON				2	1
	OFF	OFF	OFF	ON	2	3
	ON				2	5
	OFF	ON			3	1
	ON				3	2
	OFF	OFF	ON	ON	3	4
	ON				4	1
	OFF	ON			4	3
	ON				VOID	

ディップスイッチ No.2セット

1. プレイヤー数

SW	1	プレイヤー数
○	OFF	1
	ON	2

2. ゲームの難度

SW	6	7	難度
○	OFF	OFF	易しい
	ON	OFF	普通
	OFF	ON	難しい
	ON	ON	大変難しい

3. アモ中の音

SW	8	音
○	OFF	無
	ON	有

SW2,3,4,5は未使用

ディップスイッチ No.3セット

1. ビデオスクリーン反転 (モニター)

SW	1	スクリーン
○	OFF	正常
	ON	反転

2. モード切り換え

SW	3	モード
○	OFF	ゲームモード
	ON	テストモード

SW2,4は未使用

○は標準設定

DIP SWITCH No.2 SETTINGS

1. NUMBER OF PLAYER

SW	1	NUMBER OF PLAYER
○	OFF	1
	ON	2

2. DIFFICULTY OF THE GAME

SW	6	7	DIFFICULTY
○	OFF	OFF	EASY
	ON	OFF	NORMAL
	OFF	ON	DIFFICULTY
	ON	ON	VERY DIFFICULTY

3. SOUND IN ATTRACTIVE MODE

SW	8	SOUND
○	OFF	OFF
	ON	ON

SW 2,3,4,5 are not used.

DIP SWITCH No.3 SETTINGS

1. VIDEO SCREEN FLIP

SW	1	SCREEN
○	OFF	NORMAL
	ON	UPSIDE DOWN

2. CHANGE OF MODE

SW	3	MODE
○	OFF	GAME
	ON	TEST

SW2,4 are not used.

○ shows recommended settings.

WIRING DIAGRAM

束線圖

