

**namco**



**ドラゴンバスター 説明書**

## 1. 仕様

- |                   |                      |
|-------------------|----------------------|
| (1) ゲーム名称         | ドラゴンバスター             |
| (2) コントロールレバースイッチ | 1 (4方向)              |
| (3) ボタンスイッチ       | 2 (剣スイッチ, ファイヤースイッチ) |
| (4) PCボードサイズ      | 292 × 350 mm         |
| (5) モニターの向き       | ヨコ                   |

## 2. 注意事項

- (1) PCボード上に異物が乗っていたり、圧こりがかかっていたりすると故障の原因となりますので、PCボード上はいつもきれいにしておいてください。
- (2) PCボードの修理は購入先で致しますので、テスターなどによる導通検査は絶対にしないでください。
- (3) PCボードを輸送するときには、スポンジやエアキャップなどで包み、ダンボール箱に入れて直接外力が加わらないようにしてください。

## 3. PCボードの説明

### (1) オプションスイッチ

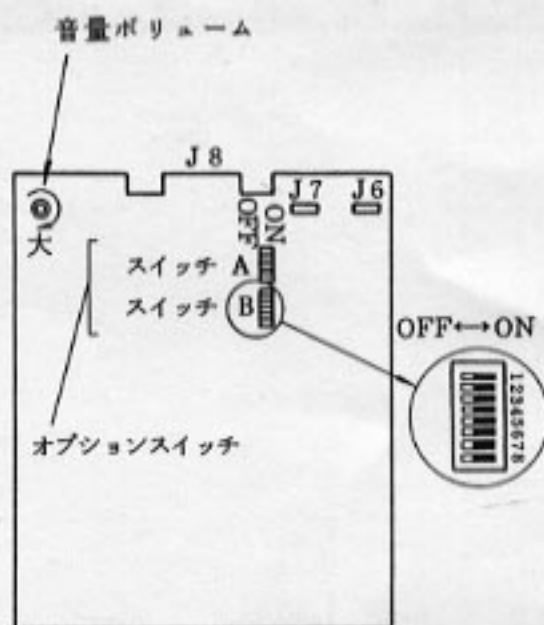
ゲーム料金およびアトラクト音などを切り換えます。(P5 参照)

テストスイッチ(スイッチAの1番)によるセルフテストも行えます。(P4, P5 参照)

### (2) 音量ボリューム

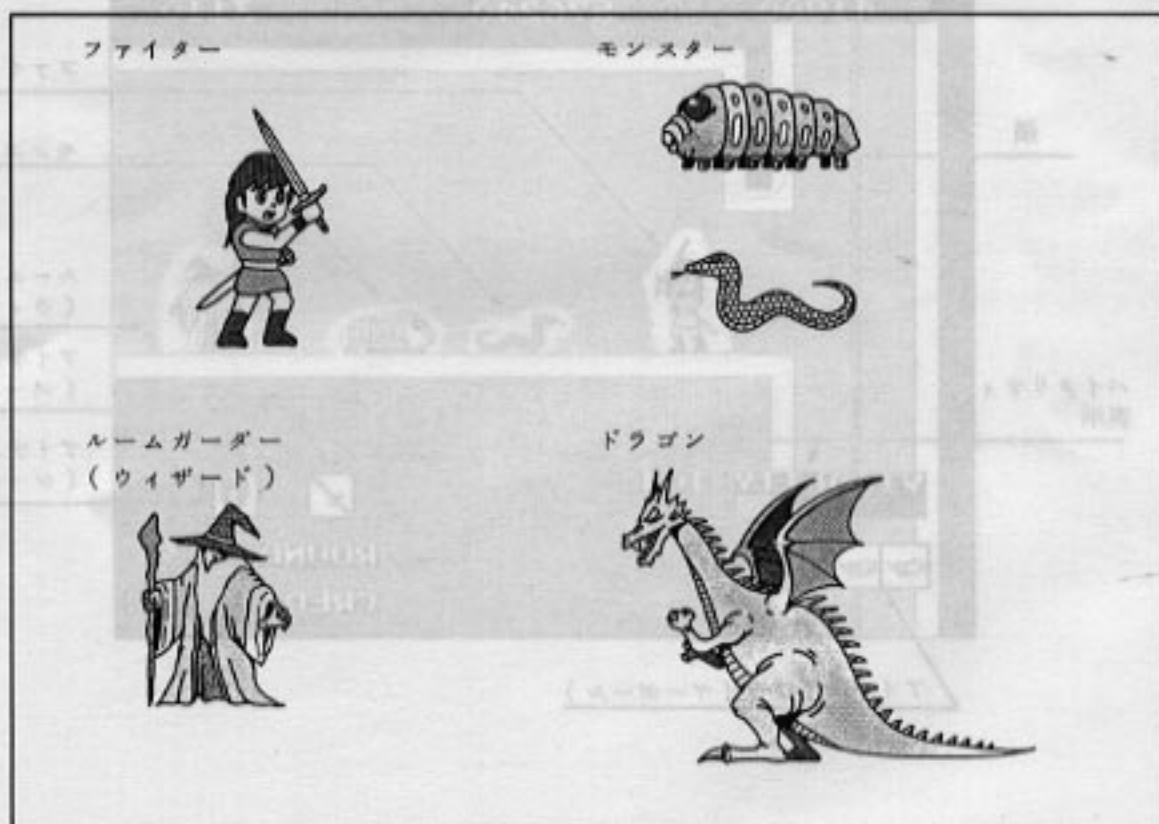
ゲームの音量を調節してください。

※ 無理な力を加えないでください。



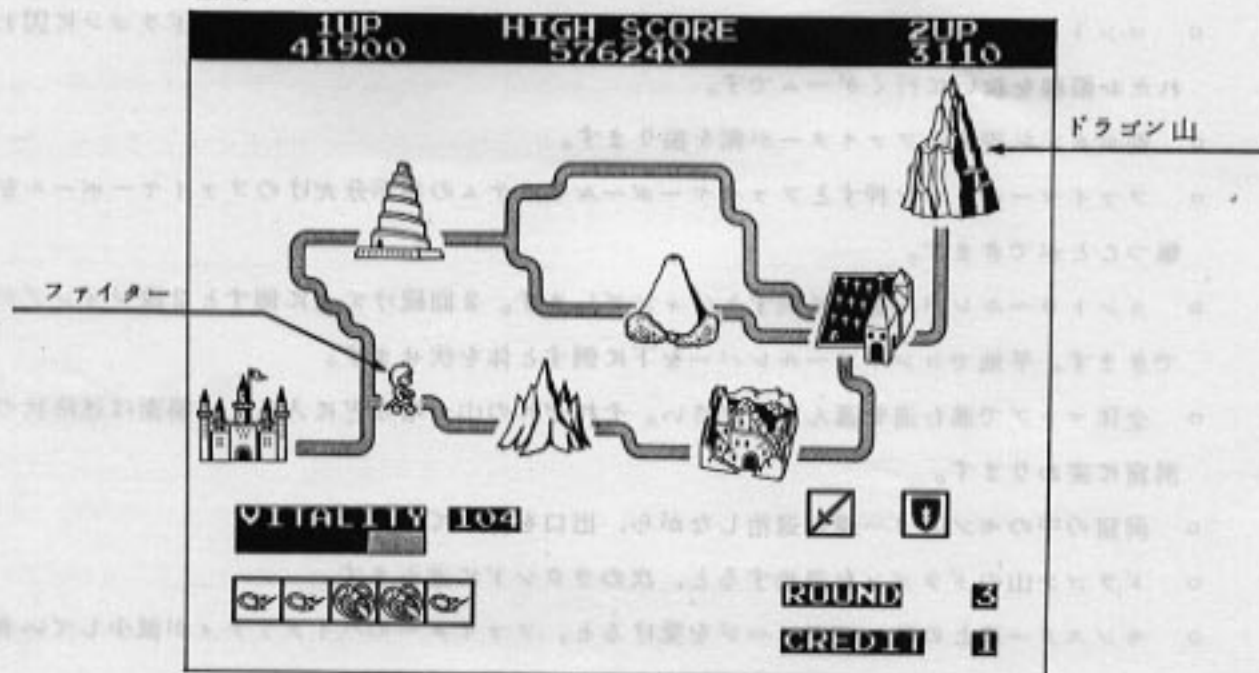
## 4. 遊 び 方

- コントロールレバーでファイターを操作し、モンスター達と戦いながら、ドラゴンに囚われたお姫様を救いに行くゲームです。
- 剣ボタンを押すとファイターが剣を振ります。
- ファイヤーボタンを押すとファイヤーボールアイテムの表示分だけのファイヤーボールを撃つことができます。
- コントロールレバーを上を倒すとジャンプします。2回続けて上を倒すと2段ジャンプができます。平地でコントロールレバーを下を倒すと体を伏せます。
- 全体マップで進む道を選んでください。それぞれの山や塔などに入ると、場面は迷路状の洞窟に変わります。
- 洞窟の中のモンスター達を退治しながら、出口を探してください。
- ドラゴン山のドラゴンを退治すると、次のラウンドに進みます。
- モンスター達との戦いでダメージを受けると、ファイターのバイタリティが減少していきます。
- バイタリティが"0"になるとゲームオーバーです。
- 各種アイテムを拾うと、それぞれの特色に合わせた特典が与えられます。

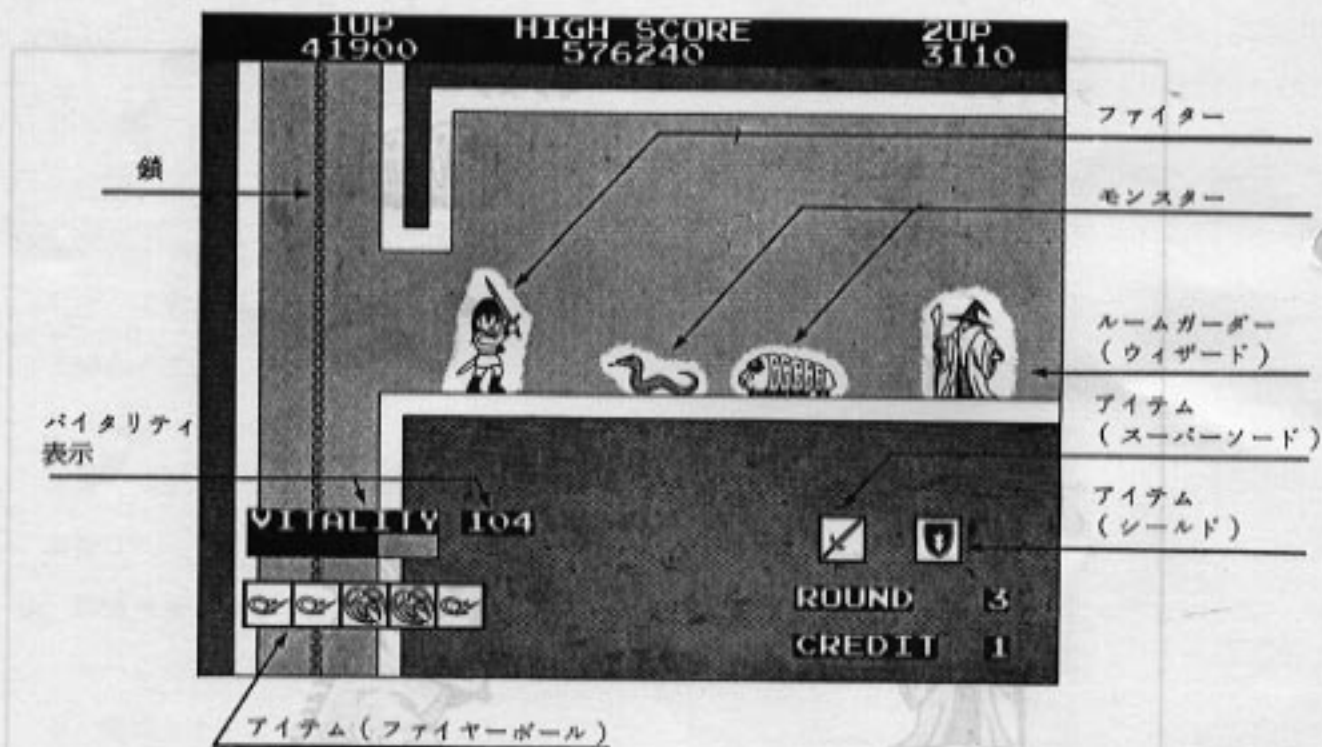


○ 画面説明

全体マップ



洞窟



## 5. 調 整

### (1) セルフテスト

セルフテストは自動車における始業点検と同じです。できれば毎日行うことが望めます。本機はセルフテスト機能があり、テストスイッチ（オプションスイッチAの1番）によって各部のテストが行えます。

(a) PCボード上にあるテストスイッチを「ON」にしてください。セルフテストが始まります。なお、通常はテストスイッチを「OFF」にしておいてください。（P1参照）

(b) セルフテストは約5秒間行なわれます。この間に下記の①～⑨までのチェックを行っています。チェックが終るとモニターに下図のような画像（テストモード）が映し出されます。

①	ROM OK RAM OK	③	① ROMテスト——OKなら正常です。
②	SUB OK TABLE	④	② RAMテスト——OKなら正常です。
	COIN1 1COIN 1CREDIT	⑤	③ SUBテスト——OKなら正常です。
	COIN2 1COIN 1CREDIT		
	SOUND OO	⑥	④ テーブル仕様——「TABLE」、アップライト仕様——「UPRIGHT」なら正常です。（P6参照）
	ATTRACT SOUND	⑦	
	ROUND WALK	⑧	⑤ ゲーム料金表示——この場合は、1コイン1ゲームを表示しています。
	OO OO OO OO	⑨	
			⑥ サウンドテスト——コントロールレバースイッチを上下に倒すと音が出て数字が変わります。コントロールレバースイッチを左右に倒すか、銃、ファイヤー、スタートおよびコインのスイッチを押すと音が出ます。各スイッチを操作して音が出ることを確認してください。
			⑦ SOUNDの場合、アトラクトモード時に効果音が出ます。
			⑧ WALKならば正常です。
			⑨ OOOOOOOOならば正常です。
			※ なお、⑤⑦に関しては、オプションスイッチによって変更可能です。（P5参照）

(2) クロスハッチパターン

テストモード表示中に、サービススイッチを押すと、クロスハッチパターンになります。

もう一度押すと、テストモードに戻ります。

このパターンは、モニターの調整にお使いください。

(3) ゲーム料金およびアトラクト音などの切換え (P1参照)

下記の表に従って1ゲーム当りのゲーム料金などの切換えを行ってください。

オプションスイッチを切換える場合は電源を切ってください。

また、オプションスイッチ切換え後、テストスイッチによるセルフテストを行い、画面でスイッチの状態を確認してください。

スイッチA

※ 太字は出荷時の状態 (すべてOFF)

項目	内容	スイッチの状態							
		1	2	3	4	5	6	7	8
テスト	ノーマル	OFF							
	テストモード	ON							
ゲーム料金 (コイン1)	1コイン/1クレジット		OFF	OFF					
	1 " / 2 "		OFF	ON					
	2 " / 1 "		ON	OFF					
	3 " / 1 "		ON	ON					
アトラクト音 (ATTRACT)	音あり (SOUND)				OFF				
	音をなし (QUIET)				ON				
面進め (ROUND)	ノーマル (WALK)					OFF			
	面進め (SKIP)					ON			
画面停止	ノーマル						OFF		
	画面停止						ON		
ゲーム料金 (コイン2)	1コイン/1クレジット							OFF	OFF
	1 " / 2 "							OFF	ON
	2 " / 1 "							ON	OFF
	3 " / 1 "							ON	ON

スイッチB (すべて常時OFF)

## 6. PCボードコネクタ表

### J 6. 6Pプラグハウジング

(ソケットコンタクト)

1	ビデオRED
2	ビデオGREEN
3	ビデオBLUE
4	ビデオSYNC
5	ビデオGND
6	

ハウジング 1-480704-0

コンタクト 350689-1 AMP製

### J 7. 3Pプラグハウジング

(ソケットコンタクト)

1	+12V	1A
2	GND	
3	+5V	3A

ハウジング 1-480700-0

コンタクト 350689-1 AMP製

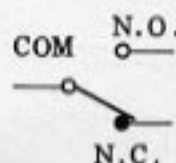
### J 8. 44Pエッジコネクタ (E-F間に極性キー)

225J-22221-488DDK製 (3.96mmピッチ)

部 品 面		ハンダ面	
GND	A	1	GND
スピーカ(+)	B	2	スピーカ(-)
ロックアウトソレノイド	C	3	コインカウンタ 1
1Pスタートランプ	D	4	2Pスタートランプ
+12V	E	5	+12V
+5V	F	6	+5V
GND	H	7	GND
サービスSW	J	8	テストSW
コイン1SW	K	9	コイン2SW
1PスタートSW	L	10	2PスタートSW
P1 剣 SW	M	11	P2 剣 SW
P1レフトSW	N	12	P2レフトSW
P1ダウンSW	P	13	P2ダウンSW
P1ライトSW	R	14	P2ライトSW
P1アップSW	S	15	P2アップSW
	T	16	
	U	17	
	V	18	
P1ファイヤーSW	W	19	P2ファイヤーSW
	X	20	
コインカウンタ 2	Y	21	テーブルGND ※
GND	Z	22	GND

- ロックアウトソレノイド、コインカウンタの電源は、+12V。
- スタートランプの電源は、+5V。

- 各SWは、マイクロスイッチなどのN.O.端子に、GNDはCOM端子に接続する。



※ テーブルGND

- テーブル仕様 … GNDに接続する  
 その他 …………… 接続しない

© 1984 NAMCO  
ALL RIGHTS RESERVED

●メンテナンスは購入先もしくは下記へご連絡ください。

●ナムコ 販売部 業務課 〒144 東京都大田区蒲田 5-38-3 朝日ビル ☎03 (736)1211

●ナムコ サービスセンター 〒222 神奈川県横浜市港北区樽町 2-1-60 ☎045(543)6701

●ナムコ 大阪サービススポット 〒564 大阪府吹田市江の木町 20-10 ☎06 (330)6211